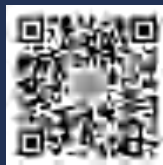


廣東信息工程職業學院
Guangdong Information Engineering Institute



你的未来我们共同努力

招生代码：14427



学院地址：广东省肇庆（大旺）国家高新技术开发区大旺大道 21 号

学院网址：Http://www.gdiet.edu.cn 传真：0758-3603628 邮政编码：526238

招生热线：0758-3630618 0758-3630628



广东信息工程职业学院
Guangdong Information Engineering Institute

2025 招生简章

你的未来我们共同努力

招生代码：14427



学校简介

广东信息工程职业学院（学校代码：14427；简称：广信学院；英文名：Guandong Information Engineering Institute）始创于2012年，经广东省人民政府批准、教育部备案、广东省教育厅主管的全日制民办普通高等职业院校。学校坐落于粤港澳大湾区一小时经济圈的广东肇庆（大旺）国家高新技术开发区内，距广州50多公里，广佛肇城际、珠三角环线高速（G94）、二广高速（G55）、广佛肇高速（S8）均可到达，学校距珠三角环线高速大旺北出入口仅300米，交通十分便利。

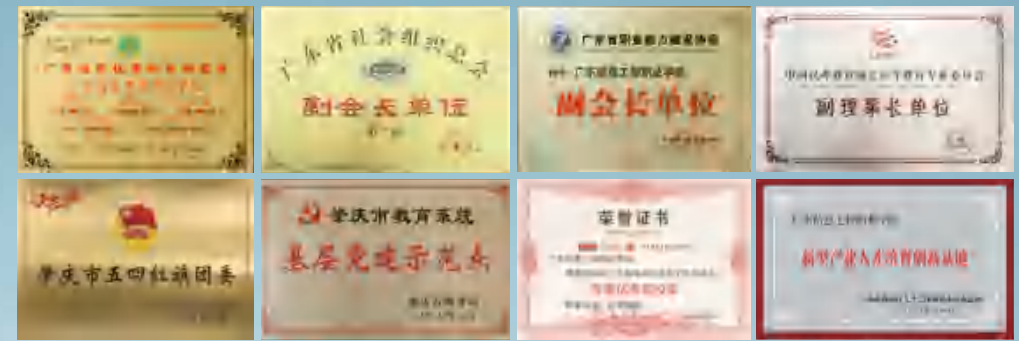
学校坚持中国共产党的领导，坚持社会主义办学方向，坚持教育公益性，秉承“励志励学、立德立人”校训，坚持“质量立学、特色兴学、人才强校”的发展战略；坚持“立足肇庆，面向粤港澳大湾区，服务广东，辐射全国；以高职教育为主，适度发展继续教育与中职教育；构建以电子信息、装备制造类专业为主，财经商贸、医药卫生、新闻传播类等多专业协调发展的学科专业结构体系；培养德智体美劳全面发展的，面向生产建设、管理和服务一线的高素质技术技能型专业人才；努力把学校建设成为具有鲜明区域性特色的高水平职业院校”的办学定位；坚持以就业为导向、以服务为宗旨，不断增强学校主动服务行业、企业和区域经济的能力。目前，全日制在校生近8000人、非全日制学生近2万人。

学校占地和规划面积600亩，总建筑面积近20万平方米；馆藏纸质图书近40万册、电子图书资源1800G；教学仪器设备总值3000余万元；拥有新能源汽车实训场、物联网应用技术实训室、数控车床、数控铣床、人体解剖学、综合护理、口腔医学技术、中药学、新媒体直播、网店运营推广、大数据财务分析、供应链运营等校内实训场地50余间；校外实践教学基地百余个；拥有千兆校园主干宽带网络及先进的数字化校园系统。教学与生活设施较完善齐备，校园文化丰富多彩，是莘莘学子求知成才的理想园地。

学校建立健全以大学章程为核心的现代大学治理体系，实行校、院、系三级管理体制，设有马克思主义学院、通识教育学院、计算机学院、智能制造学院、数字财经与媒体学院、医药健康学院、继续教育学院、中职部、高中教学部等 9 个教学单位；开设人工智能技术应用、物联网应用技术、大数据与会计、电子商务、网络新闻与传播、新能源汽车技术、工业机器人技术、口腔医学技术、护理学、中药学等 41 个高职专业和新能源汽车制造与检测、智能设备运行与维护、电子商务、物流管理与服务、会计事务、社会文化艺术、计算机网络技术、计算机平面设计、物联网技术应用等 15 个中职专业；建设有物联网应用技术省级高水平专业群和计算机应用技术、新能源汽车技术等校级高水平专业群。

学校积极开展产教融合、工学交替。紧贴市场设置专业，重视实践教学环节，重视就业创业指导。充分利用地处肇庆国家高新技术开发区的地缘优势，校企融合，工学交替，与华为、讯方、正保教育、犀灵机器人、德标牙科、宁德时代、小鹏汽车、唯品会、风华高科等 300 余家知名企业建立战略合作关系，已共建正保产业学院、讯方华为 ICT 产业学院、汇博机器人产业学院、德标口腔医学技术产业学院，进一步深化产教融合、提升人才培养质量；毕业生就业率和就业满意度高，“下得去、用得上、留得住、干得好”。

近年来，学校办学和教育教学取得了长足发展，学校出任中国民办教育协会高等教育专业委员会副理事长单位、广东省社会组织总会副会长单位、广东省职业能力建设协会副会长单位，师生在国家级、省级广告设计大赛、挑战杯、蓝桥杯等创新创业、职业技能比赛中获一二三等奖 1200 余项，其中全国性奖项超过 300 项，发表论文 1100 余篇，获立项各级教科研项目 300 余项。学校被评为广东省优秀民办学校、肇庆市先进基层党组织、肇庆市教育系统基层党建工作示范点、广东省高校“三型”党支部、征兵工作全优单位、新型产业人才培训创新基地、广东省第十五届运动会积极贡献单位等。



中国民办教育协会高等教育副理事长单位
广东省社会组织总会副会长单位
广东省职业能力建设协会副会长单位
广东省当代优秀民办学校
肇庆市教育系统党建示范基地
夏秋季征兵工作全优单位
肇庆市五四红旗团委
新型产业人才培育创新基地
广东高考招生工作年度优秀院校



在广信，有志者事竟成
在广信，知识如海，学无止境

励志：振奋精神，奋发志气，实现远大理想。

励学：勤于自勉，刻苦磨砺，学习知识，提升素质，塑造品格，创新思维。



立德立人

立德：从自己做起、从身边做起、从小事做起、一点一滴积累，养成好思想、好品德。

立人：教书育人，涵养学生正确世界观，引领学生寻找正确的成长方向。



在广信，德育为先，立德树人
在广信，崇尚全人教育



名师荟萃

TOP TEACHERS

教授，高级职业指导师，省职业能力建设协会副会长，省职业教育学会理事，多次被评为省市先进教育工作者，参加全国高校第十二次党建工作会议并发言，受到党和国家领导人接见。发表论文 80 多篇，主编教材多部，获全国优秀教材三等奖、省教研成果二等奖。



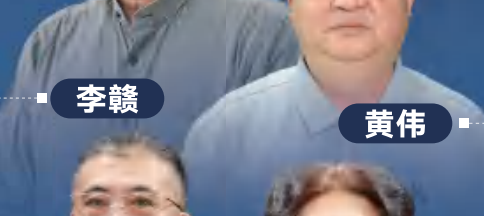
何小雄

教授，硕士研究生导师，从事高校教学及管理工作 40 年，主持完成教科研项目十多项，主编高校教材三部，发表论文 20 余篇，完成实用新型专利 2 项、软件著作权 2 套，曾获广东省南粤教坛新秀称号。



李坚

教授，研究方向为工业自动化、机器人、计算机控制与智能控制，从事高校相关专业教学、科研、管理等工作近 40 年。曾作为访问学者赴华南理工大学访学、赴美国威斯康辛大学研学，主持、参与各级科研项目 9 项，发表论文 18 篇，获实用新型专利 3 项，软件著作权 3 项。

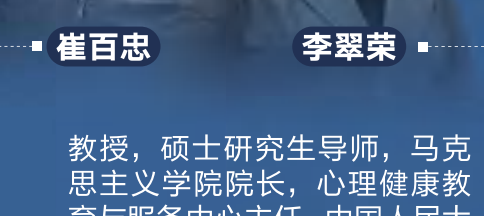


李赣

教授，主持、参与省部级等科研、教研课题 16 项，在权威、核心期刊发表论文 50 余篇，出版专著、合著、教材 10 部。获省高等学校优秀教学成果一等奖 2 项、二等奖 1 项；获省中小学教师继续教育先进个人、省先进基层社会科学普及工作者等荣誉称号。

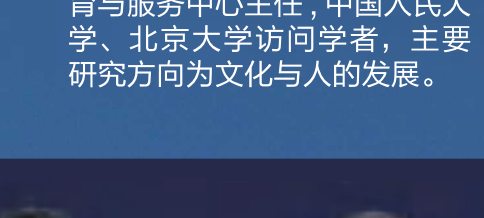


黄伟



崔百忠

研究员（专业技术二级），青海省优秀专家，优秀专业技术人才。主持省部级科研课题 3 项，获省级科研成果一等奖、二等奖各 1 项、科研成果 7 项、国家发明专利 1 项，国内、国外发表学术论文近 40 篇。



李翠荣

教授，硕士研究生导师，马克思主义学院院长，心理健康教育与服务中心主任，中国人民大学、北京大学访问学者，主要研究方向为文化与人的发展。



副教授，长期耕耘在基础教育、职业教育和高等教育战线。曾参加《中学德育大纲》试验项目，省职业教育综合改革城市专家组成员。被评为全国职业教育工作先进个人。在科技管理工作中促进著名高校在政产学研用等方面与地方深度融合共 21 项。



石国辉

教授，哲学博士，主要从事马克思主义哲学的教学和研究工作。发表学术论文 30 余篇，主持完成国家社科基金项目 2 项、重大项目子项目 1 项以及省部级项目多项。出版著作多部。



皮家胜

副教授，曾任教育部学位中心硕士论文网评专家成员，全国历史教育学会理事。主要从事中国近现代史和中共党史的教学与研究，发表学术论文 30 余篇，主持参与完成国家、省部级重点研究项目课 10 项，出版著作 8 部。



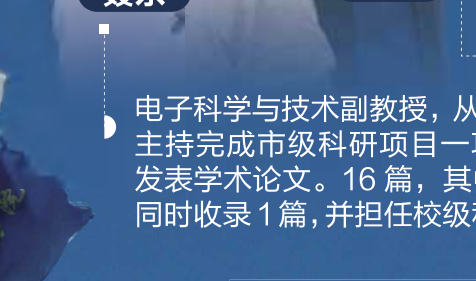
李长印

副教授，曾任国家税务总局党校（长沙）普教管理部部长、组织人事处处长等职务，在《北京大学学报》、《湖南社会科学》、《赣南师范学院学报》、《当代教育论坛》等学术刊物上发表论文 20 余篇。



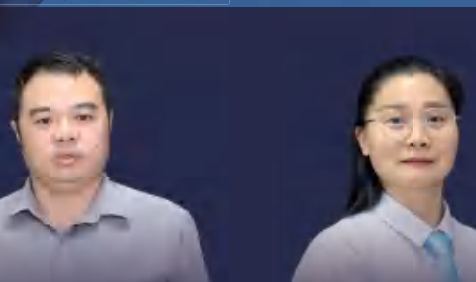
余跃进

副教授，数学专业，热爱教学，享受教学。教学风格注重理论与实践的结合，让学生在实践中掌握知识，善于引导参与讨论和思考，以激发学生学习和主动性，深受学生爱戴。



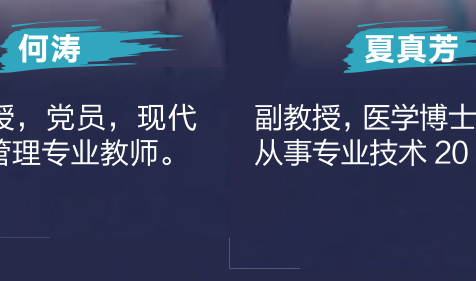
戴满时

副教授，数学专业，1969 年参加工作，1980 年从事职业教育工作，从教 43 年，硕果累累，桃李满天下。



朱达时

副教授，从事高校思想政治理论课教学四十余年，完成省市科研课题十余项，发表论文 20 多篇，出版著作与教材 4 部，获得河南省焦作市师德标兵、焦作市优秀教师等荣誉。俯身做一名有情怀的思政课教师是我的毕生追求。



聂东

电子科学与技术副教授，从事普通高等教育教学工作 40 年，主持完成市级科研项目一项和参加省市级科研多个项目，发表学术论文 16 篇，其中核心刊物论文 4 篇，EI 和 SCI 同时收录 1 篇，并担任校级和二级学院教学督导工作十多年。



张晓民



陈立华

副教授，南粤优秀教师，智能制造学院执行院长。



何线萍

工程师，高级讲师，从事大型军工企业多年。



车京霞

护师，医药健康学院办公室主任。



冼以朋

南粤优秀教师，工程师，省职业教育先进工作者。



胡振健

副教授，马克思主义学院执行院长。



何涛

副教授，党员，现代物流管理专业教师。



夏真芳

副教授，医学博士，党员，从事专业技术 20 年。



李大阳

博士，党员，马克思主义学院思政课教师。



校园环境

CAMPUS ENVIRONMENT



美丽广信
青春殿堂
每一个角落
都是最美的风景



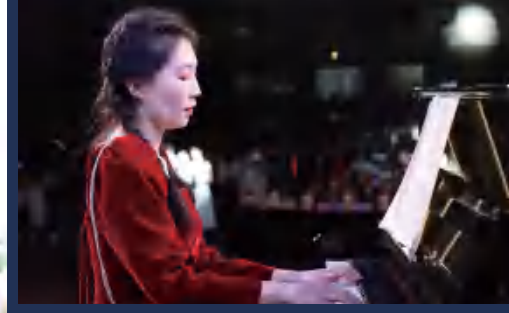


校园生活

CAMPUS LIFE

花园式校园，环境优美
现代化时尚食堂 校园 WiFi 全覆盖
公寓式学生宿舍 冷暖空调 智能洗衣机





校园文化

CAMPUS CULTURE

40 余个学生组织、社团
丰富多彩的校园文化与社会实践活动
活力广信 多姿多彩







计算机学院

SCHOOL OF COMPUTER SCIENCE

计算机学院以培养具有家国情怀、扎实理论基础、创新精神和应用能力的技术人才为目标，专业设置对接区域重点产业及人才紧缺领域，专业建设成效突出，特色鲜明。设有广东省高水平专业群建设项目核心专业物联网应用技术，以及软件技术、数字媒体技术等 10 个专业。

其中，计算机应用技术、云计算技术应用、物联网应用技术是新一代信息技术产业学院（华为 ICT 学院）共建专业。课程体系设置符合经济和社会发展用人需求，专业建设取得积极成果。

计算机学院守正创新，课程体系以岗位需求为导向，人才培养达到产业发展对规格及质量的要求。学院现有专业教师 76 人，“双师型”教师比例达 60%，其中高级职称 12 人，产业导师 22 人。培育师生获得 100 余项国家级、省级竞赛奖项及软件著作权、设计专利。

计算机学院立足服务区域经济建设，与讯方技术、新大陆科技、小鹏汽车、科大讯飞、省人工智能产业协会、全国智能产品行业产教融合共同体等企业、产教联合体建立校内外实践教学基地，为学生实习就业提供广阔平台，毕业生就业专业对口率、就业服务满意度不断提高。



1. 软件技术（重点专业）

培养目标 培养掌握程序设计基础与思维，具备扎实专业知识及软件项目开发实践技能，能从事软件开发、数据库应用开发、软件测试等工作的高素质应用型技能人才。

主干课程 面向对象程序设计、J2EE 企业级开发、数据库管理、软件测试、Android 移动开发、UI 设计、小程序开发等。

就业方向 主要面向 IT 企业、事业单位从事移动应用软件定制与开发、移动增值业务开发、嵌入式开发、软件产品策划与营销、信息系统运行维护等岗位工作。

2. 数字媒体技术（特色专业）

培养目标 培养良好艺术设计思维，具备场景设计、计算机艺术创作、特效制作等能力，能从事艺术设计开发、影视制作、项目规划等工作的高素质应用型技能人才。

主干课程 色彩构成、广告设计、影视特效与后期合成、VI 企业品牌形象设计、三维设计基础（C4D）、数字摄影技术、UI 设计等。

就业方向 主要面向企事业单位、文化公司等从事广告策划与设计、新媒体制作与宣传、创意制作及完稿、数字影视制作、媒体技术类等岗位工作。

3. 信息安全技术应用（广东省高水平专业群专业）

培养目标 培养掌握扎实信息安全理论，具备安全规范、数据存储与容灾、系统安全防范与配置等技能，能从事信息系统安全进行评估和巩固的高素质应用型技能人才。

主干课程 网络安全技术、防火墙与 VPN 技术、渗透技术、入侵检测与防御技术、网络操作系统及应用、Web 应用安全与防护、安全风险评估与检测等。

就业方向 主要面向网络安全公司、企事业单位从事网络安全建设、信息安全管理与维护、信息安全方案实施与支持、数据容灾、安全产品营销等岗位工作。



4. 人工智能技术应用 (广东省高水平专业群专业)

培养目标	培养掌握人工智能数据技术，具备数据处理、模型训练等能力，能从事人工智能数据服务、智能软件开发、系统部署与运维等工作的高素质应用型技能人才。
主干课程	Python 程序设计、数据结构与算法、网络爬虫技术、视觉应用开发、自然语言处理、深度学习、人工智能系统部署与运维、分布式计算与存储技术等。
就业方向	主要面向人工智能产业及企事业单位，从事人工智能算法模型训练与测试、数据处理与分析、系统运维、产品开发与测试、产品营销、技术支持等岗位工作。

5. 大数据技术 (广东省高水平专业群专业)

培养目标	培养掌握扎实数据管理、法律意识，具备数据采集与处理、项目方案实施等能力，能够从事大数据可视化分析、数据技术服务等工作的高素质技术技能人才。
主干课程	数据库管理、数据结构与算法、Python 程序设计、Hadoop 大数据存储与运维、数据分析技术、数据挖掘与机器学习、数据可视化技术与应用等。
就业方向	主要面向信息技术应用创新产业、行政事业单位、数据企业平台从事大数据平台运维、大数据应用开发、大数据分析处理、信息系统运行维护等岗位工作。

6. 移动应用开发

培养目标	培养掌握扎实应用开发知识，具备开发移动端原生 APP、移动端 Web、Restful API 等能力，能从事小程序及移动端 APP 开发等工作的高素质应用型技能人才。
主干课程	面向对象建模与设计、数据库技术应用、移动端跨平台技术、小程序开发、移动应用界面设计、测试技术、服务端框架技术等。
就业方向	主要面向移动应用开发企业、数字化转型企事业单位从事移动端 APP 开发、移动端 Web 开发、小程序开发、移动端应用测试、维护和技术支持等岗位工作。

7. 计算机网络技术

培养目标	培养掌握扎实计算机网络知识，具备中型网络搭建、云平台配置等能力，能从事网络技术支持、网络安全管理、运维管理等工作的高素质应用型技能人才。
主干课程	网络组建与互联、操作系统、网络虚拟化技术应用、无线网络技术、高级路由交换技术、网络自动化运维、安全与防护等。
就业方向	主要面向网络技术公司、企事业单位网络数据中心从事虚拟化及云平台部署、网络系统运维、网络系统集成、技术支持与保障等技术领域岗位工作。



HUAWEI



XUNFANG

华为ICT学院 面向全球的校企合作项目

因聚而生 数智有为

华为 ICT 学院

HUAWEI ICT ACADEMY

校企三方聚力强强联合

● 华为技术有限公司



HUAWEI

华为创立于 1987 年，是全球领先的 ICT（信息与通信）基础设施和智能终端提供商。目前华为约有 20.7 万员工，业务遍及 170 多个国家和地区，服务全球 30 多亿人口。华为致力于把数字世界带入每个人、每个家庭、每个组织，构建万物互联的智能世界。

● 深圳市讯方技术股份有限公司



XUNFANG

讯方技术是业界领先的产教融合型企业，深耕软件与信息技术行业，与华为二十载辉煌合作历程。2001 年成立，总部深圳，全国 26 个办事处，员工 4200 余人；国家高新技术企业，入库第一批省级产教融合型企业，华为产 - 教 - 研 - 销多业务合作伙伴、数字化工业软件联盟常务理事 / 人才发展组组长单位，为全国 1000 余家单位提供数字化转型服务和 700 余所高校提供数字人才培养服务。

共建华为 ICT 学院

新一代信息技术产业学院（华为 ICT 学院）由广东信息工程职业学院和深圳市讯方技术股份有限公司联合打造，全面引进华为前沿的信息技术及课程资源，创新人才培养模式，始终坚持就业导向，面向区域高科技企业和数字化转型企业培养社会急需、基础扎实、创新意识强的复合型高素质技术技能型专业人才。

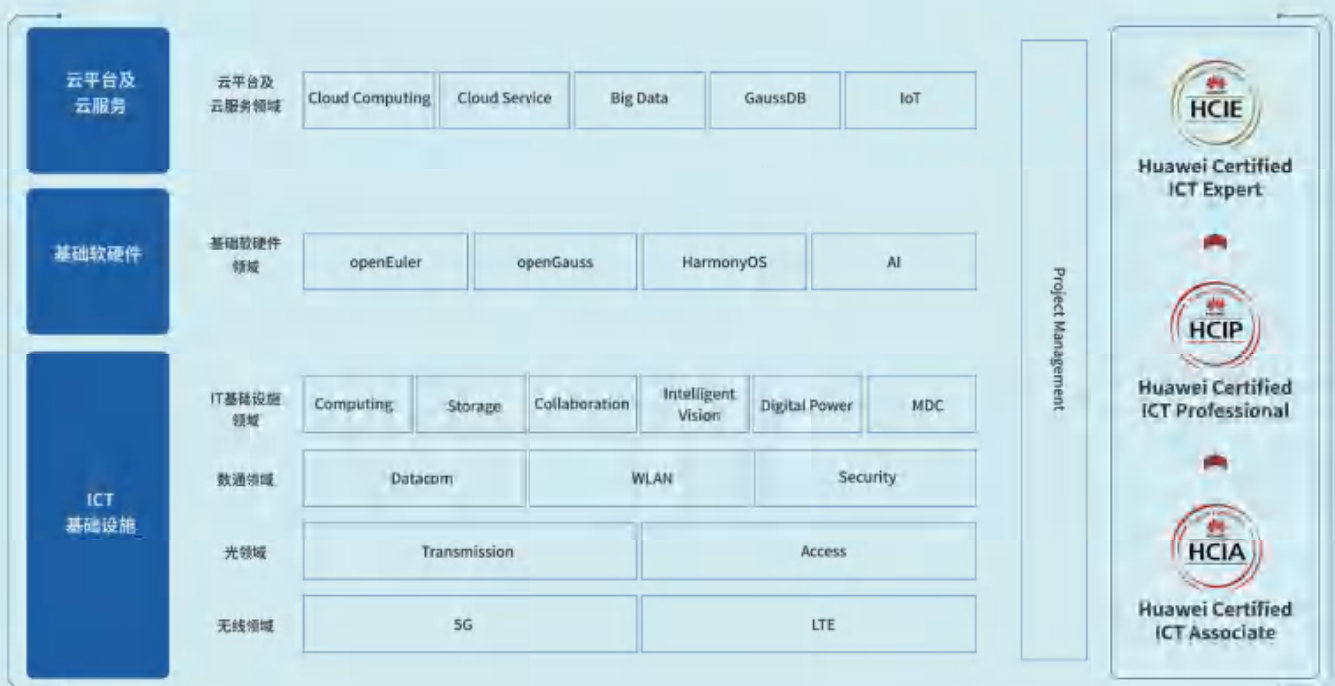
华为联合合作伙伴讯方公司，在全球范围内资源共享，构建领先的 ICT 认证体系和良性的人才生态，打造三方（华为—广东信息工程职业学院—讯方）人才生态圈，满足高校培养新一代信息技术产业工程师需求。



华为职业认证体系

构建数字化时代的 ICT 人才培养与认证体系

华为认证（Huawei Certification）是面向数字化时代构建的 ICT 人才培养与认证体系，致力于人才培养，助力产业繁荣。当前超过 94 万来自全球 180 多个国家和地区的各行业精英已经取得华为认证，加入华为技术阵营。经过十年发展，随着行业的认可度不断提高，如今全球每年超过 15 万名新学员通过考试获得华为认证，华为认证已是 ICT 行业含金量较高的认证之一。



就业保障

华为 ICT 人才联盟双选会

华为 ICT 人才联盟双选会是由华为主办，华为 ICT 学院、华为合作伙伴共同参与的人才双选平台，它将华为 ICT 学院学生的求职需求与华为合作伙伴的用人需求对接，有助于实现人才与企业的高效衔接，提升人才价值。

通过线上平台，将企业的用人需求与学生的求职需求相匹配，拓宽就业渠道。

通过线下活动，让优秀学员与企业进行面对面交流，完成人与岗位的高效匹配，提升就业机会。

- **教学优势：**聚焦 ICT 技术，实现教、学、测、评一体化管理，提升人才数字技能。
- **实训优势：**建设产教融合实训基地，实现岗课赛证“5R”（环境、项目、导师、管理、压力）实训环境。
- **实习优势：**“双导师”对标职业技能培养，“双平台”提供 ICT 人才实习保障，共同打造企业资源池。
- **就业优势：**华为人才联盟双选会，政企行校多方协同，“三循环生态”多措并举，对接供需两端，助力人才就业。



8. 计算机应用技术（华为鸿蒙创新班）

培养目标	培养具有良好人文素养，掌握扎实计算机应用及 HarmonyOS 基本原理、技术架构、应用开发流程的专业技能，能解决计算机和鸿蒙系统领域复杂工程问题，能成为鸿蒙系统领域的产品设计、项目管理、关键技术研发、业务创新等技术骨干力量。
主干课程	数据结构与算法分析、ArkTS 鸿蒙应用开发、鸿蒙终端集成开发综合实践、数据库系统原理、鸿蒙多终端集成开发、VUE 框架技术、华为高级鸿蒙系统应用开发等。
就业面向	鸿蒙生态系统的发展前景广阔。主要面向鸿蒙应用开发工程师、鸿蒙应用软件测试工程师、原生鸿蒙应用开发和鸿蒙系统架构师等职业岗位工作。



9. 云计算技术应用 (华为云计算创新班)

培养目标	依托华为云计算技术，培养掌握云计算基础架构平台搭建和部署、分布式计算等技能，面向华为生态链云计算平台服务企业，能在生产、管理及服务一线从事云计算系统运行维护、测试评估、资源迁移等工作的高素质技术技能人才。
主干课程	鲲鹏云计算、虚拟化技术、桌面云部署、存储技术、Docker 容器应用、Openstack 架构与部署、服务器与鲲鹏计算、工程项目管理、软件定义网络、人工智能导论等。
就业面向	主要面向云计算工程师、桌面云工程师、华为私有云工程师、容器工程师等职业，云计算平台建设与运维、云安全管理、云服务等数字化转型领域岗位工作。

10. 物联网应用技术 (华为鸿蒙创新班硬件方向)

培养目标	培养具备物联网及嵌入式基础，掌握扎实计算机应用及 HarmonyOS 原理、基本架构、应用开发等技能，熟练在 OpenHarmony 下进行设备开发，根据硬件系统规模选择正确的弹性系统，解决执行分布式软总线及任务管理等，成为鸿蒙系统行业创新研发的骨干力量。
主干课程	传感器技术、嵌入式开发、RFID 技术、鸿蒙应用开发、鸿蒙终端集成开发综合实践、数据库系统原理、鸿蒙多终端集成开发、华为高级鸿蒙系统应用开发等。
就业面向	鸿蒙生态系统的发展前景广阔。主要面向鸿蒙设备开发工程师、鸿蒙物联网设备测试工程师、鸿蒙系统开发工程师和鸿蒙产品经理等岗位工作。

数字财经与媒体学院

SCHOOL OF DIGITAL FINANCE AND MEDIA

数字财经与媒体学院前身经济管理系成立于 2012 年 9 月，并于 2024 年 5 月升格为数字财经与媒体学院。在近 12 年办学历程中，学院始终秉承“励志励学、立德立人”的校训，奋进担当，多元发展，专业优势突出。学院开设大数据与会计、电子商务、跨境电子商务、现代物流管理、工商企业管理、体育运营与管理、全媒体广告策划与营销、网络直播与运营、网络新闻与传播、传播与策划等 10 个新文科专业。其中，大数据与会计是产业学院建设特色专业，电子商务是校级专业群重点专业，网络新闻与传播是重点培育专业。新增财税大数据应用、智慧旅游技术应用、现代家政服务与管理专业。

围绕大数据与会计专业，与北京东大正保科技有限公司共建共管正保产业学院数智财务创新班。从人才培养、技术引进、协同育人、服务地方经济等方面持续开展产教深度融合、校企深入合作创新探索。提供全新人才培养模式、先进的授课模式、全面引入初级会计师证书融通、设立专项奖学金、建有 RPA 财务机器人和 EVC 财务决策等高水平实训中心、为学生实习就业提供海量优质名企岗位资源。

师资队伍

现有专任教师近 100 人，行业导师近 40 人。高级职称教师 20 人，海外留学经历教师 8 人，硕士及以上学历教师和双师素质教师比例高达 90% 以上。专任教师队伍总体结构合理、教学水平高，实践教学能力强。

教学设施

一直以来重视培养学生的实践动手和创新能力，为学生能力的提升搭建各种平台和机会。建有大数据财务分析实训室、新媒体直播室、网店运营推广实训室、电子商务综合实训室、会计信息化实训室、企业经营模拟实训室、数字营销实训室、全媒体综合实训室、新闻传播功能实训室等 20 余个先进、功能完备的专业实训室。开设 1+X 大数据财务分析证书、网店运营推广证书、数字营销技术证书考点，同时与广州、深圳、肇庆等珠三角城市 100 余家知名企业建立战略合作协议，共建实践基地。

成果与荣誉

近年来，学生获国家、省、市大学生挑战杯、技能竞赛和创新创业竞赛一、二、三等奖 90 多项，毕业生就业竞争能力强、就业前景广阔。教师获国家、省、市课题项目及教学能力比赛一、二、三等奖 50 多项，教科研成果显著。

1. 财税大数据应用

培养目标

本专业培养掌握扎实的科学文化基础和财政税收、财务会计、业财管理与大数据等知识，具备大数据和财税智能化工具应用、财税会计核算与管理等能力，能满足粤港澳大湾区、肇庆市企事业单位税务和财务能力要求的，拥有服务周边特色产业行业中小微企业税务能力的，具有为国聚财的家国情怀、使命担当、精益求精的工匠精神和信息素养，能够从事财税核算与管理、财税代理与服务、财税数据分析与应用、财税机器人应用与维护等工作的高素质技术技能人才。

主干课程

税务会计、智能化税务管理、纳税检查、纳税筹划、业财管理信息系统应用、行政事业单位会计、财税机器人应用与维护、财税大数据分析、税务风险防控。

就业方向

主要面向企业税务会计、企业财税主管、财税代理与咨询、税收征管助理、行政事业单位会计、财税数据分析、财税机器人应用与维护等岗位（群）。



2. 电子商务（校级专业群重点专业）

培养目标

培养具备项目实施能力和综合技术素质，拥有扎实软件专业知识和项目实践技能，具有主流软件工程开发和工程实践能力，能从事软件开发、软件测试、软件生产管理、数据库应用开发等工作的高素质应用型技能人才。

主干课程

1+X 网店运营推广（中级）、AIGC 电子商务运营、摄影摄像基础、直播运营实务、短视频制作与运营、网店美工、新媒体营销等。

就业方向

面向各电商平台、传统企业电商部门、网络营销公司、物流企业等从事电商平台运营、网络营销及推广、电商客服、数据分析、网络直播（助理）等工作岗位，从事利用互联网开展商务活动相关的策划、推广、销售、服务、协调及分析等工作。

3. 跨境电子商务

培养目标

本专业培养掌握跨境电商平台规则，熟悉外贸和跨境电商主要业态的运营、销售和客服等业务知识，具备跨境营销与策划、选品分析、采购管理、图文编辑、平台运营、国际市场推广、客户服务、跨境电商物流供应链管理等能力的高素质技术技能人才。

主干课程

跨境电子商务实务、跨境电商视觉营销、跨境电商美工实务、国际贸易实务、新媒体营销、直播运营实务、网店推广、AIGC 电子商务运营等。

就业方向

主要面向传统外贸企业及跨境电商企业，从事跨境电子商务平台运营、视觉设计、直播（助理）、网络营销与活动策划、跨境电子商务客户服务、国际物流与供应链管理、国际市场推广等工作。

4. 网络直播与运营

培养目标

本专业培养掌握必备的电商直播策划、电商直播推广、新媒体营销、短视频制作与营销、市场分析、数据分析等专业知识和技术技能，具备开展网络直播、进行全媒体运营的综合能力，拥有较强的职业适应能力和一定的可持续发展能力，面向中小企业，能够在淘宝、微信、抖音等主流直播平台开展线上营销、电商直播的策划、技术指导、主播网红孵化等业务，“懂营销、会策划、善实操、精技术”专业领域的高素质（复合型）技术技能人才。

主干课程

网络新闻编辑、摄影摄像基础、直播营销、人物造型设计（化妆与服装）、短视频制作与运营、网络信息采集、新媒体营销等。

就业方向

主要面向各类媒体和广告公司，直播、营销等岗位群，从事新媒体运营、短视频策划与营销、直播等工作。

5. 现代物流管理

培养目标	本专业培养掌握必备的现代物流管理、供应链管理、物流成本管理、库存管理等专业知识和专业技能，具备物流管理和供应链运营与规划能力，拥有较强的职业适应能力和一定的可持续发展能力，面向物流仓储、物流配送、物流运输业务、快递业务以及供应链运营与规划等专业领域的高素质（复合型）技术技能人才。
主干课程	物流运输与配送管理、采购管理与库存控制、第三方物流管理、供应链管理、配送中心的管理与运作、国际物流实务、商务数据分析与应用等。
就业方向	本专业毕业生主要面向专业物流公司以及制造企业、大型流通企业等商贸企业的物流部门，从事物资采购、仓储配送、物流网络规划、运输、分拣理货、货运代理、单证处理等业务与管理工作，以及仓储管理信息系统、配送中心、物流园区的设计与规划以及在政府相关职能部门、物流咨询机构就业。

6. 网络新闻与传播（重点专业）

培养目标	本专业培养掌握必备的市场营销、网络新闻概论、新闻采访与写作等专业知识和技术技能，具备新闻活动整体策划与营销传播活动推广综合能力，拥有较强的职业适应能力和一定的可持续发展能力，面向中小微型企业、网络媒体、新闻与出版机构以及城镇社区基层部门、社会团体等的编辑、宣传等专业领域的高素质（复合型）技术技能人才。
主干课程	新闻采访与写作、短视频制作与运营、新媒体文案、新闻编辑、网络新闻传播、图像处理、中外新闻史等。
就业方向	主要面向网络编辑、全媒体运营师，融媒体记者、文案编辑、新媒体编辑、网络运营、新媒体策划等岗位（群）。

7. 全媒体广告策划与营销

培养目标	本专业培养掌握扎实的科学文化基础和市场营销、媒体传播等必备的专业知识和技术技能，具备全媒体广告策划、制作与运营推广等能力，具有工匠精神和信息素养，能够从事广告策划、图片及音视频制作、新媒体编辑、数据采集与分析、全媒体运营与推广等工作，拥有较强的职业适应能力和一定的可持续发展能力，面向中小企业广告、营销、销售、新媒体运营等专业领域的高素质（复合型）技术技能人才。
主干课程	广告原理与应用、商务数据分析与应用、1+X 数字营销技术应用、品牌策划与管理、短视频制作与运营、市场营销、新媒体营销等。
就业方向	面向广告设计师、全媒体运营师等职业，广告策划、图片及音视频制作、新媒体编辑、数据采集与分析、全媒体运营与推广等岗位（群）。

8. 传播与策划

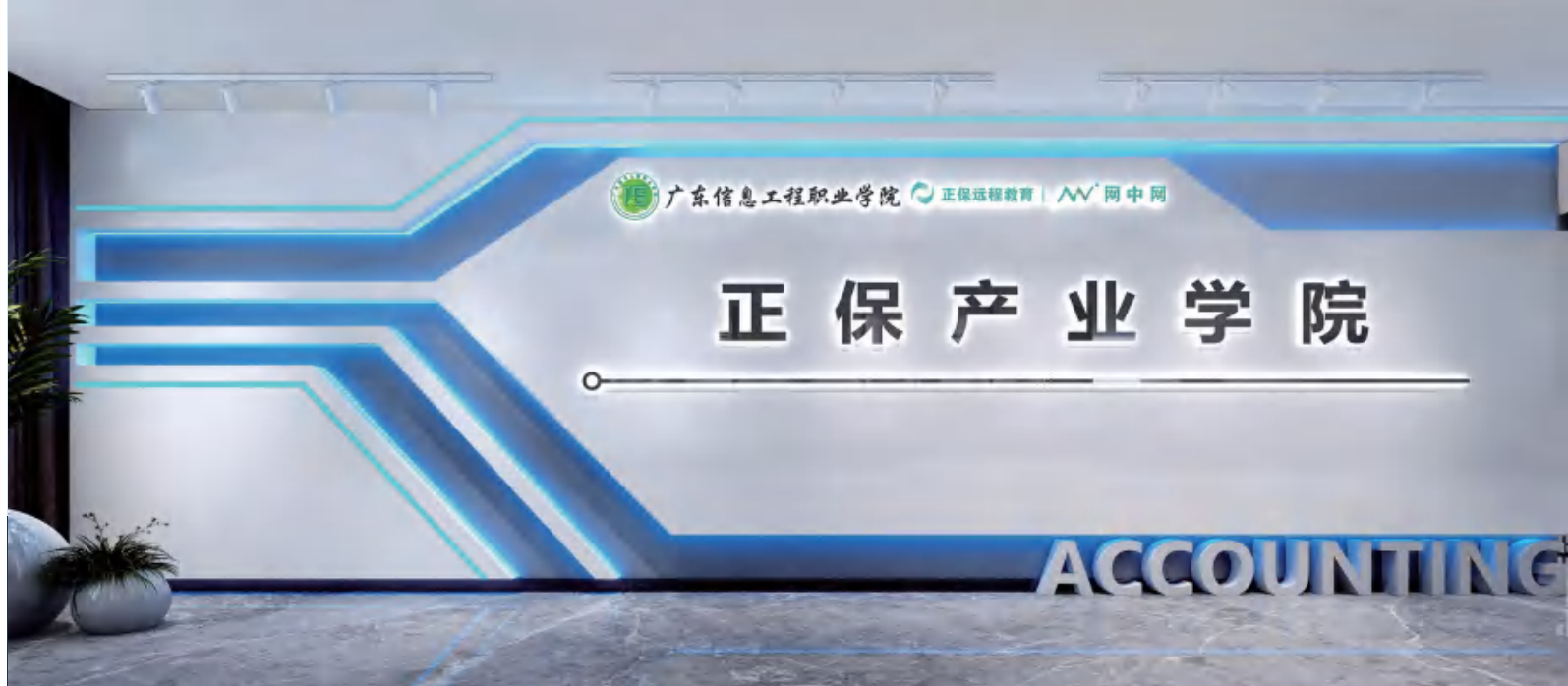
培养目标	本专业培养掌握新闻撰写、商务策划、新媒体项目运营、广告传播和影像制作等技术技能，掌握必备的新媒体营销、网络新闻概论、新闻采访与写作等专业知识和技术技能，具备新闻活动整体策划与营销传播活动推广综合能力，拥有较强的职业适应能力和一定的可持续发展能力，能胜任记者、文案策划、商业策划、新媒体运营、公关活动运营专员等专业领域的高素质（复合型）技术技能人才。
主干课程	传播学概论、视听语言、商业活动策划实务、融媒体视听节目策划、文案创意与撰写、媒体伦理与法规、短视频制作与运营、摄影摄像基础等。
就业方向	主要面向全媒体运营师、公关员、剪辑师、广告设计师等职业，全媒体内容策划、全媒体内容制作及全媒体运营与维护等岗位。

9. 工商企业管理

培养目标	本专业培养掌握必备的经济、管理学、市场营销、人力资源管理等专业知识和技术技能，具备商务数据分析与应用综合能力，拥有较强的职业适应能力和一定的可持续发展能力，面向中小企业销售、新媒体营销策划、人力资源规划与管理、消费者行为分析、市场调查与预测等专业领域的高素质（复合型）技术技能人才。
主干课程	商务数据分析与应用、连锁经营管理、企业文化管理、组织行为学、人力资源管理、客户关系管理、数字营销技术应用等。
就业方向	主要面向工业、商业、小微企业，在基层管理岗位，从事行政管理、人力资源管理、生产管理、营销管理、商务咨询、商品开发调研等工作。

10. 体育运营与管理

培养目标	本专业培养掌握必备的科学文化基础和运动人体科学、体育产业、体育管理、体育营销专业知识和技术技能，具备体育营销策划、体育赛事组织与实施、客户服务沟通、体育场地设施管理、体育经纪服务等综合能力，拥有较强的职业适应能力和一定的可持续发展能力，面向粤港澳大湾区体育和商务服务行业的健身和娱乐场所服务人员、体育经纪人、其他文化体育和娱乐服务人员、商务专业人员等职业群，能够从事体育场所管理与服务人员、体育赛事执行人员、体育市场营销专业人员、体育经纪人等专业领域的高素质（复合型）技术技能人才。
主干课程	体育营销策划实务、体育赛事策划与管理、体育产业导论、体育场馆经营与管理、健身教练指导、运动营养学等。
就业方向	主要面向体育产品销售、体育活动策划、体育赛事组织、场馆管理、新媒体运营等岗位群，主要从事与体育有形和无形产品有关的销售、体育活动策划、体育赛事组织与实施、场馆管理以及客户服务、运动技术培训、新媒体运营等工作。



11. 现代家政服务与管理

培养目标

本专业培养德智体美劳全面发展，掌握扎实的科学文化基础和家居物品整理与收纳、家庭营养与膳食搭配、家庭成员照护、家政行业培训方法及相关法律法规等知识，具有整理收纳、家宴策划与制作、家庭成员照护、家政人员培训方案制订与实施等能力，具有以人为本的服务精神和信息素养，能够从事精英家庭定制私人管家、离退休干部家庭管家、高端物业或会所高级生活管家、高级培训讲师、家政企业门店管理等工作的高素质技术技能人才。

主干课程

现代家政导论、管理学基础、家庭整理与收纳、家庭营养与膳食指导、婴幼儿心理发展、家政新媒体营销、客户服务与沟通、家政企业管理等。

就业面向

主要从事精英家庭定制私人管家、离退休干部家庭管家、高端物业或会所高级生活管家、高级培训讲师、家政企业门店管理、老年社会工作、母婴照护、家庭教育指导等相关工作。

12. 智慧旅游技术应用

培养目标

本专业培养掌握扎实的科学文化基础和智能旅游技术应用、智慧旅游运营与管理等知识，具备旅游大数据分析、旅游新媒体运营、智慧旅游产品设计、智慧旅游系统运维服务的能力，具有良好的服务意识、人文素养和信息素养，能够从事旅游市场调研、旅游大数据分析、智慧旅游产品设计与应用、旅游新媒体运营、旅游新媒体营销等工作的“旅游+信息与通信技术 (ICT)” 高素质技术技能人才。

主干课程

智慧旅游技术概论、商务数据分析基础、旅游新媒体运营、旅游大数据应用、旅游产品策划与定制、智慧景区设计与运维。

就业面向

面向旅游相关企事业单位的旅游市场调研、旅游大数据分析、智慧旅游产品设计与应用、旅游新媒体运营、旅游新媒体营销等岗位 (群)。

正保产业学院 数智财务创新班

SCHOOL OF ZHENGBAO INDUSTRY DIGITAL INTELLIGENCE FINANCIAL INNOVATION CLASS

围绕数字财经与媒体学院的大数据与会计专业，学院与北京东大正保科技有限公司共建共管正保产业学院数智财务创新班。从人才培养、技术引进、协同育人、服务地方经济等方面进行持续开展产教深度融合、校企深入合作创新探索。

合作企业北京东大正保科技有限公司（以下简称“正保集团”）成立于2000年，自成立以来，一直专注于职业教育和产业服务，通过投资和并购，目前已拥有22个子品牌，覆盖会计、医药卫生、建设工程、法律、创业实训、财务咨询、自考、考研等13个不同行业。正保集团不仅专注于教育领域的发展，更致力于成为连接产业需求与人才培养的桥梁。在财会领域，紧密跟踪市场动态与行业需求，正保集团通过广泛的合作网络，与地方财政（厅）局、国内知名会计师事务所、中大型财务咨询公司建立了长期稳定的战略伙伴关系。秉持“教育引领产业，产业反哺教育”的理念，深化与各方的合作，为全国高等院校财经类专业学生提供项目实践、岗位实习就业，依托产业服务促进人才培养，凭借人才输出助力产业发展。

数智财务创新班紧扣企业数智化财务人才需求，由校企协同创新人才培养方案，构建了前沿智能财务课程体系，同时依托正保集团教育、产业资源，有效整合和搭建实践教学、协同实训平台，引入企业财务共享动态真账强化实践教学，前置职业素养课程，加大学生与企业的黏性，



并为其提供多种财会对口实习就业选择，培养顺应数字时代发展需要的高素质数字财会人才。

1. 全新的人才培养模式

围绕经济社会发展趋势，关注聚焦会计行业发展，面向大中型企业财务工作岗位，校企共同调研人才职业能力需求，构建以专业能力、综合能力、职业道德为横向结构，以初中高三级专业技术能力为纵向结构的人才职业能力框架。

2. 校企联合双师型教学

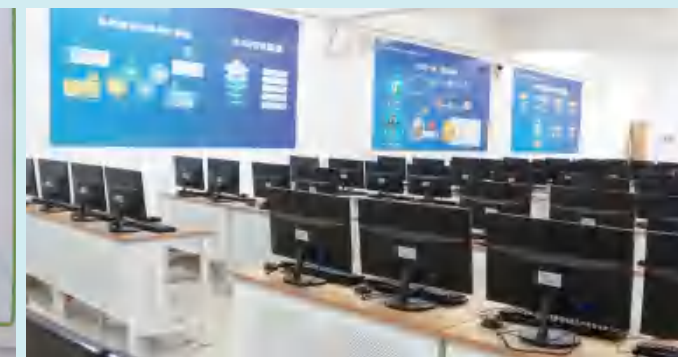
校企联合双师型教学采用多元化形式，诸如“一课双师”、“工学交替”等，通过双方紧密合作，共同调配师资与资源，高效执行教学任务，并致力于教学质量的显著提升。

3. 先进的授课模式

根据“互联网+”教学特点，依托“大智移云”等现代网络技术和“正保云课堂”平台，校企共建智慧云课堂专属教学平台、开发线上线下混合教学工具。

4. 全面引入课证融通机制

课程设计从“初级会计师”的行业准入职业能力，到“美国注册管理会计师”的高端管理会计人才培养模式，确保学生专业能力与职业能力双提升，培养应用型复合型数智财务人才。依托正保集团旗下正保会计网校丰富的会计职称考试培训经验与教育资源，为产业学院学生助



力在取得毕业证书的基础上，取得会计行业准入资格。

5. 设立正保专项奖学金

除了享受校级各项奖、助学金外，产业学院设置了正保专项奖学金，为优秀学生提供考取CMA（美国注册管理会计师）认证机会，鼓励学生了解管理会计价值、学习管理会计知识，以弥补财务团队日益增长的管理会计人才需求。

6. 完善的实训中心建设

校企共建高仿真数字化平台，引入企业真实案例，确保理论教学与企业实务同步，满足行业产业人才需求，建设适合高职院校的高水平产教融合实训中心。正保产业学院实训中心，配备商务数据分析、RPA 财务机器人、财务决策等实训平台。

7. 广阔的就业前景

正保集团拥有 6000 余家企业客户资源，跨越 13 个行业，全国八大及百强会计师事务所，为正保产业学院学生提供数量多、覆盖面广、专业匹配度精准的海量优质名企岗位资源，确保学生对口就业率。

13. 大数据与会计（正保数智财务创新班）

培养目标	校企联合培养思想政治坚定、德技并修、德智体美劳全面发展，适应粤港澳大湾区、肇庆市企事业单位需要，具有正确的世界观、人生观和价值观，具备一定的国际视野、创新意识、创业精神、实践能力和良好的职业道德素质，掌握业务财务、共享财务、成本管理、智能财税、大数据技术应用、财务机器人等专业知识和业财一体化、税务核算、大数据分析决策等技术技能，拥有较强的职业适应能力和一定的可持续发展能力，能够从事会计核算、税务管理、成本管理、商务数据分析、财务机器人应用与开发等工作的高素质（复合型）技术技能人才。
主干课程	1+X 大数据财务分析（中级）、企业财务会计、智能化成本核算与管理、智能化税费核算与管理、智能财务分析、数字化企业内部控制、Python 财务基础、EVC 财务决策（正保）、商务数据分析（正保）、RPA 机器人系统（正保）等。
就业面向	能够在优质企事业、会计师事务所担任总账会计、成本会计、出纳、办税员、统计人员、应收应付会计、稽核、审计、财务数据分析师等。



智能制造学院

SCHOOL OF INTELLIGENT MANUFACTURING

智能制造学院秉承工匠精神，培养大国工匠，现开设新能源汽车技术、汽车检测与维修技术、智能网联汽车技术、数控技术、机械制造及自动化、工业机器人技术、无人机应用技术、飞机机电设备维修、工程造价、建设工程管理、室内艺术设计等 11 个专业。其中，新能源汽车技术是学院特色专业，数控技术、新能源汽车技术是学院重点建设专业，工业机器人技术、机械制造及自动化是学院与汇博犀灵机器人共建产业学院专业。

智能制造学院拥有一支学历结构、职称结构、年龄结构科学合理的教师队伍。现有专业教师 68 人，大部分具有研究生学历、中高级职称、中高级职业技能等级，具有丰富的教育教学经验与企业实践经验，高度重视学生的技能培养，每年指导学生在校级、市级、省级、国家级技能竞赛中获奖。

智能制造学院不断加强校内外实践教学基地建设。校内实训有新能源汽车、汽车发动机、汽车变速器、汽车底盘、汽车电气设备、钳工、普通车床、普通铣床、数控车床、数控铣床、数控加工中心、CAD 工程制图、工程造价、工程测量等 30 多个专业实训场室。校外与肇庆、广州、佛山、深圳、东莞等地的 50 多家企业签订了校企合作协议，与汇博犀灵机器人、小鹏汽车、宁德时代、光启尖端、井和精工、南曦液压、风华高科、奥迪威等 30 多家企业密切合作，建设校外实践教学基地。“广信·汇博犀灵机器人产业学院”的成立，为工业机器人技术、机械制造及自动化专业的实践教学创造了优良条件，为学生的实习就业提供了切实保障。

1. 新能源汽车技术（特色专业、重点专业）

培养目标

新能源汽车技术专业培养德智体美劳全面发展，具有良好的职业素养，适应新能源汽车行业的职业岗位需要，掌握新能源汽车的构造与原理、电力电子技术、动力技术、检测与维修等专业知识技术，具有新能源汽车拆装、检测、维修、调试能力以及充电站维护能力，面向新能源汽车生产制造、检测维修、售后服务等领域的高级技能人才。

主干课程

汽车机械基础、新能源汽车原理与概论、汽车电力电子技术、发动机构造与维修、新能源汽车底盘构造与检修、新能源汽车驱动电机技术、动力电池管理及维护、整车控制及车载网络系统检修、汽车电气系统检修、汽车单片机技术、混合动力汽车技术等。

就业方向

新能源汽车技术专业毕业生主要面向新能源汽车生产、销售、维修企业从事新能源汽车工艺设计、生产制造、检测维修等技术性工作和生产管理、产品销售、售后服务等新能源汽车相关工作。

2. 汽车检测与维修技术

培养目标

汽车检测与维修技术专业培养德智体美劳全面发展，具有良好的职业素养，适应汽修行业的职业岗位需要，掌握汽车底盘、发动机、变速器、电控系统、空调系统的构造原理和汽车整车故障检测维修等专业知识和技术技能，面向汽车制造、检测、维修等领域的高级技能人才。

主干课程

汽车发动机构造与维修、汽车底盘构造与维修、汽车电器构造设备与维修、自动变速器构造与维修、汽车空调系统与维修、汽车电控系统与维修、汽车性能检测技术等。

就业方向

汽车检测与维修技术专业毕业生主要面向汽车维修企业、汽车生产企业从事汽车检测、汽车维修等技术性工作，也可在汽车生产企业从事汽车设计与制造、汽车生产与管理工作，或在汽车销售企业从事汽车检测、评估、咨询、销售、售后服务等相关技术与服务工作。





3. 智能网联汽车技术

培养目标 智能网联汽车技术专业培养德智体美劳全面发展，具有良好的职业素养，适应智能网联汽车行业的职业岗位需要，掌握智能网联汽车专业知识和技术，面向智能网联汽车制造、运营、服务等行业，从事智能网联汽车装配、调试、标定、测试、质量检验及相关工艺管理、车辆运营、检测、维修、改装、鉴定评估等工作的高级技能人才。

主干课程 汽车机械基础、汽车电子电工基础、新能源汽车技术基础、智能网联汽车技术、智能网联汽车计算平台测试装调、智能网联汽车环境感知技术、智能网联汽车传感器测试装调、智能座舱系统测试装调等。

就业方向 智能网联汽车技术专业毕业生主要面向智能网联汽车制造、运营、服务等行业的研发辅助人员、生产制造人员、运营服务人员等职业群，从事智能网联汽车装配、调试、标定、测试、质量检验及相关工艺管理、车辆运营、检测、维修、改装、鉴定评估等工作。

4. 数控技术（重点专业）

培养目标 数控技术专业培养德智体美劳全面发展，具有良好的职业素养，适应现代加工制造企业的职业岗位需要，掌握典型数控设备的结构、原理、安装、调试、编程、加工、检测、维修等专业知识和技术技能，面向数控机床加工制造、机电设备安装维修领域的高级技能人才。

主干课程 机械制图、机械制造基础、机械设计基础、数控车加工工艺与编程、数控铣加工工艺与编程、三维造型设计及数控加工（UG）、数控机床系统与数控原理、数控设备故障诊断与维修、数控加工仿真与实训等。

就业方向 数控技术专业毕业生主要面向制造企业从事数控及其自动化设备的调试、维护，数控设备的编程与操作，数控及其自动化设备的应用、管理和营销等工作；可在制造企业的生产部门、质量管理部门、工程技术部门从事技术员、质检员、工程师及生产管理等岗位工作。

5. 无人机应用技术

培养目标 无人机应用技术专业培养德智体美劳全面发展，具有良好的职业素养，掌握无人机应用技术专业知识和专业技能，面向无人机的研发、生产、应用等企业，能够从事无人机的研发设计、生产装配、调试维修、营销服务、飞行操控、教学训练等工作的高级技能人才。

主干课程 电子电工技术、机械制图、机械制造基础、PLC 编程及应用技术、单片机应用技术、无人机基础知识、无人机控制技术、无人机装置调试与维护、无人机现场操纵、无人机航拍、无人机故障诊断、无人机售后服务等。

就业方向 无人机应用技术专业毕业生主要面向无人机研发、生产、应用、教学、训练等单位从事无人机的研发、生产、装配、调试、维修、营销、飞行、应用、地勘、教学、训练等岗位工作。

6. 飞机机电设备维修（通航未来创新班）

培养目标 飞机机电设备维修专业培养德智体美劳全面发展，具有良好的职业素养，熟悉涡轮发动机飞机机体和动力装置结构、系统组成和工作原理及相关法律法规知识，具备对飞机机体和动力装置进行结构检查、部件拆装、功能操作、测试和故障分析等能力，能够从事民用航空器航前、航后、过站检查和航线排故、航线可更换件更换、航空器及机电系统定期检修等工作的高级技能人才。

主干课程 工程制图、电子电工技术、民航概论、航空法规、空气动力学基础及飞行原理、航空机械基础、飞机构造基础、飞机维护技术基础、飞机电子系统与维护、飞机电气系统与维护、飞机涡轮发动机原理与结构、外场飞机结构检查、飞机维修综合技能实训等。

就业方向 飞机机电设备维修专业毕业生主要面向各航空维修厂、航空公司、通航公司、机场及航站，从事飞机系统的检查、维护，或航线机务相关的勤务及故障隔离与排除等工作，也可以在飞机制造相关企业从事飞机及其零部件的制造、检测、维修等岗位工作。



7. 工程造价

培养目标	工程造价专业培养德智体美劳全面发展，具有良好的职业素养，适应工程造价管理的职业岗位需要，掌握工程造价的估算、概算、预算、结算、决算等环节必备的专业知识和技术技能，面向建筑工程、装饰工程、市政工程、桥梁工程、道路工程等建设工程领域的高级技能人才。
主干课程	工程制图、工程项目管理、工程定额与预算原理、工程计量与计价、建筑工程预算实务、道路桥梁工程预算实务、市政工程预算实务、招投标与合同管理等。
就业方向	工程造价专业毕业生主要面向工程造价咨询单位从事工程造价预算、咨询、管理等工作，也可在工程建设单位、工程设计单位、工程施工单位、工程监理单位、建设行政管理部门从事招投标与合同管理、工程造价管理、工程项目管理、工程资料管理等相关工作。

8. 建设工程管理

培养目标	建设工程管理专业培养德智体美劳全面发展，具有良好的职业素养，适应建设工程管理的职业岗位需要，掌握建设工程招投标与合同管理、质量管理、安全管理、进度控制、成本控制等专业知识和技术技能，面向建筑、装饰、市政、道路、桥梁等建设工程管理领域的高级技能人才。
主干课程	工程制图、工程测量、工程经济、工程法规、建设工程项目管理、施工组织与设计、工程造价控制与管理、招投标与合同管理、建筑施工技术等。
就业方向	建设工程管理专业毕业生主要面向建设工程的施工企业和监理企业从事施工组织管理、质量检验、安全管理、招投标与合同管理、资料管理等工作，也可在工程建设单位、工程设计单位、工程咨询单位、建设行政管理部门从事测量、制图、经纪、咨询等方面工作。

9. 室内艺术设计

培养目标	室内艺术设计专业培养德智体美劳全面发展，具有良好的职业素养，适应室内艺术设计的职业岗位需要，掌握室内设计原理和表现手法，熟悉各类装饰材料性能及用途，懂得装饰工程预算，胜任家居空间设计、商业空间设计、娱乐空间设计、展示空间设计等室内艺术设计的高级技能人才。
主干课程	设计素描、设计色彩、设计构成、室内装饰工程制图、计算机 CAD 辅助设计、计算机 3D MAX 辅助设计、装饰材料与预算、装饰施工工艺、居住空间设计、办公空间设计、商业空间设计、家具设计等。
就业方向	室内艺术设计专业毕业生主要面向建筑装饰行业的室内装饰设计企业从事室内艺术设计工作，也可在装饰工程施工企业从事工程施工、工程预算或工程管理等方面的工作。



广信·汇博犀灵机器人产业学院

SCHOOL OF HUIBO ROBOTICS INDUSTRY

广信·汇博犀灵机器人产业学院成立于2024年，由广东信息工程职业学院与佛山犀灵机器人技术服务有限公司、广东汇博机器人技术有限公司联合创办。学院开设工业机器人技术专业与机械制造与自动化专业。学院现有专兼教学团队40人，目前校内投建了4间工业机器人仿真模拟教室以及3间工业机器人综合工作站实训室，校外实训基地投建了PLC实训室、工业机器人产线，实训设备合计总额达1500万元。

产业学院特点：

- 1、以企业名师为主导，采用“岗、课、赛、证”融通教学；
- 2、以企业工业机器人仿真模拟，按企业技能要求和能力目标培养；
- 3、以行业一流企业项目为任务，自编有以任务驱动为目标的活页教材；
- 4、以“工业与教育双轮驱动”理念，由企业工程师指导学生掌握企业所需专业技能；
- 5、以“打造实习就业支撑平台”宗旨，报读汇博产业学院专业入学即签订就业保障协议。



实习就业联盟 1000+



企业名师支持



秦巍

国家万人计划、博士/正教授高工/博士、博士后导师；中国博士后杂志封面人物、国家重点研发计划评审专家、广东省重大项目评审专家、佛山高评委专家、佛山政协委员。



林泽钦

博士、硕士生导师；国家级、省市级机器人项目获得第十八届中国专利优秀奖。授课以实战项目的讲解为主，注重培养学生独立解决问题的能力。

10. 机械制造及其自动化（汇博犀灵机器人创新班）

Table with 2 columns: 培养目标 (Training Objectives), 主干课程 (Core Courses), 就业面向 (Employment Prospects). Content describes the program's focus on mechanical manufacturing and automation.

11. 工业机器人技术（汇博犀灵机器人创新班）

Table with 2 columns: 培养目标 (Training Objectives), 主干课程 (Core Courses), 就业面向 (Employment Prospects). Content describes the program's focus on industrial robot technology.



医药健康学院

SCHOOL OF MEDICINE AND HEALTH

医药健康学院积极响应国家战略，利用区域优势，立足服务于珠三角及全国医药卫生与大健康产业，积极融入粤港澳大湾区和全国医疗卫生教育事业。

医药健康学院现有护理、药学、中药学、健康管理、婴幼儿托育服务与管理、口腔医学技术(德标口腔医学技术产业学院)等专业。

医药健康学院拥有一支专兼结合的“双师型”师资队伍，专兼职教师 50 余人，包括高校、医院的知名专家教授、博士、主任医师。

医药健康学院建有先进、功能完备的专业实训室，包括人体解剖学实训室、基础护理技术实训室、综合护理技术实训室、中药学实训室、口腔医学技术实训室。

医药健康学院积极发展校企合作。先后与中山大学附属第三人民医院肇庆分院、四会万隆医院、肇庆粤大中医院、肇庆市新时代医院、德国牙科技术协会、德隆药业有限公司、建豪医疗器械有限公司、伟创教育投资有限公司等机构签订校企合作协议。

产业学院：医药健康学院于 2024 年与德国牙科技术协会（德标）合作，成立德标口腔医学技术产业学院。“德标”是德国牙科技术协会在中国投资机构的中文商标，2005 年进入中国市场。

1. 护理

培养目标

本专业培养思想政治坚定、德、智、体、美、劳全面发展，具有一定的科学文化水平，良好的人文素养、职业道德和创新意识，精益求精的工匠精神，具有较强护理专业动手能力和可持续发展的能力，掌握本专业知识和技术技能，主要面向医院及其他医疗卫生机构的护理岗位，能够从事临床护理、社区护理、养老机构、健康保健等工作的高素质技术技能人才。

主干课程

人体解剖学与生理学、护理学基础、健康评估、内科护理、外科护理、妇产科护理、儿科护理、护士职业素养等。

就业面向

主要面向整体护理和疾病预防保健等岗位（群）。包括临床护理、社区护理、康复护理、老年护理、卫生宣教、培训及科研、健康管理、疾病预防等。

2. 药学

培养目标

主要是培养具备良好职业道德和人文社会学科、化学、医学基本知识，掌握药理学学科基本理论、基础知识和实践技能，熟悉药品的生产、质量控制、流通和使用等方面的知识，掌握药物制备、质量控制评价及指导合理用药的基本能力。同时，具有一定的发展潜力和创新精神，从事药品生产、经营、检验、药品监督管理的高素质技术型人才。

主干课程

药学导论、药用基础化学、生药学、生物化学、有机化学、药理学、药物分析、医药市场营销等。

就业面向

药学专业面向的职业包括药师、药物研发、药品检验、药品生产、药品销售与市场、药学教育与研究、药事管理、医药相关政策制定、药品监管等工作。

3. 中药学

培养目标

本专业培养德智体美劳全面发展，掌握扎实的科学文化基础和中医药基础、药学服务、中药生产、质量检验、药品经营及相关法律法规等知识，具备调剂与用药指导、炮制加工与制剂生产、医药营销与管理等能力，能够从事中药调剂、中药学咨询与服务、中药饮片生产、中药制剂生产、中药质检、中药营销、中药研发等工作的高素质技术技能人才。

主干课程

中医学基础、药用基础化学、中药学、中药化学技术、药用植物学、中药方剂学、药事管理与法规等。

就业面向

主要面向中药师、中药炮制工、药物制剂工、药物检验员、药剂师、中药鉴定、医药营销、中药科研人员、中药研究与开发、制药公司研究人员、药品注册、医药公司职员、生产技术员、医药质量管理、中药调剂员、临床研究等职业。

4. 健康管理

培养目标

本专业属于新型朝阳专业，健康管理专业致力于培养具有扎实的科学文化基础和临床医学、健康管理学、营养保健等知识，具备健康信息采集及统计应用、健康监测及风险评估、健康干预及保健指导等能力，具有敬佑生命、救死扶伤、甘于奉献、大爱无疆的职业精神及职业素养，能够从事个体或群体的健康教育、健康监测与风险评估、健康咨询与服务、健康促进、健康管理、健康干预等工作的高素质技术技能人才。

主干课程

人体解剖与生理学、营养与保健、健康管理学概论、健康教育与健康促进、健康监测技术、临床疾病概要、预防医学概论、健康评估等。

就业面向

在各级医疗卫生机构、社区卫生服务中心、健康体检中心、健康管理公司、健康保险、医药企业、月子中心、医养结合养老机构、养生会所、体育健身等机构从事健康管理、健康教育、健康咨询、健康指导等工作。

5. 婴幼儿托育服务与管理

培养目标

本专业培养理想信念坚定、德能并举、全面发展，具有一定的科学文化水平、良好的职业道德和工匠精神，有较强的心理综合素质，掌握幼儿卫生保健、幼儿生活护理知识与技术，具备保教综合知识与技能，面向社会医疗卫生幼儿照护和托育机构，能够胜任早期教育和幼儿照护与托育服务岗位群，能够开展0-6岁幼儿照护和托育、育婴和保教结合工作的高素质、高技能复合型人才。

主干课程

幼儿舞蹈教育、幼儿音乐教育、婴幼儿生理学、幼儿园语言教育活动设计与实践、幼儿心理学、幼儿教育学、婴幼儿健康评估与指导、婴幼儿疾病预防与护理、婴幼儿回应性照料、幼儿园游戏与指导、幼儿行为观察与记录、婴幼儿伤害预防与处理、艺术与健康教育活动设计与实施、保育师音乐教育、幼儿园美工与创设计、婴幼儿营养与喂养、幼儿园班级管理、婴幼儿托育机构运营与管理、政策法规、教师口语、幼儿绘本研读与活动设计等课程。

就业面向

保育师、婴幼儿发展引导员、健康照护师、幼儿教育教师、母婴护理员、健康管理咨询师等。





德标口腔医学技术产业学院

SCHOOL OF BASICSYSTEM STOMATOLOGY TECHNOLOGY INDUSTRY

德标口腔医学技术产业学院德标创新班旨在深化产教融合，优化学生知识结构和就业能力，提高教学质量，融入德国先进的口腔医学技术职业教育理念和模式，搭建国际化的学习平台。

德标创新班由德标提供各项教学、试验仪器和设备，并选派经验丰富、技术能力强的人员承担主要专业课程及专业实训课程的教学任务。采用德国现行的职业培训体系，注重实践，使学生掌握口腔医学技术专业的制作规范、生产流程、技术要求及理论要求，在完成学业后成为一名具有先进技艺和较高素质的口腔修复工艺技师，能够在商业技工加工企业独立工作。

学生如果学习成绩合格，并通过毕业前德国牙科技术协会专项考核，将获得德国牙科技术协会（ZIAG）颁发的资格认证证书。

学生在校学习结束后，产业学院将积极为学生推荐实习和就业单位。德标学子目前在北京、上海、深圳等地的知名企业实习和就业、经过培训，已被安排到重要的工作岗位，并且待遇优厚。



毕业时经考核合格后取得2个证书
学校毕业证+
德国牙科技术协会颁发的
技术等级评定证书

德标 | 8大教学特点

- 1 “强调动手为主”的学习模式
- 2 “全国订单培养”的就业去向
- 3 “来自临床”的强大师资力量
- 4 医师资格证备考为重心
- 5 国际一流的教学设备、材料
- 6 学习过程讨论式小组化
- 7 “分段学习，分段实习”的实习安排
- 8 注重“系统化”高端课程学习

德标学院的创始人



Dr.Claus Bregler
克劳斯·贝格勒博士
德国牙科技术协会会长
德国ZIAG投资公司董事长
口腔医学博士
德国口腔大技工
经济学硕士



孙志成先生
德国牙科技术协会会员
德国ZIAG投资公司中国区
执行董事
留学德国学习和从事口腔
工作10年
口腔颌学应用专家
经济学硕士

6. 口腔医学技术（德标创新班）

培养目标

本专业培养思想政治坚定、德技并修、全面发展的与社会经济和口腔医疗卫生事业发展相适应的具有较强实践能力和良好职业素养高技能口腔医学技术人才。利用“德标”强大的资源和德国教学特色，采用德国现行的职业培训教育体系，运用“双元制”的教育模式，搭建了企业与学院互通的教育平台，培养高素质高技能口腔医学技术人才。

主干课程

口腔内科学、口腔材料学、口腔医学美学、固定义齿工艺技术、全口义齿工艺技术、可摘局部义齿工艺技术。

就业方向

口腔临床医生助理、口腔护理、口腔技师、口腔医学教学培训人员、口腔医学实验人员、口腔医学管理人员、口腔加工企业技术人员、口腔数字化设计师、口腔医疗器材及产品销售人员等。

2025 年招生专业表

ENROLLMENT MAJOR

院(系)	专业名称(全称)	专业代码	学费(元/学年)
计算机学院	计算机应用技术(华为鸿蒙创新班)	510201	19300
	云计算技术应用(华为云计算创新班)	510206	19300
	物联网应用技术(华为鸿蒙创新班硬件方向)	510102	19300
	软件技术	510203	16300
	数字媒体技术	510204	16300
	人工智能技术应用	510209	16300
	大数据技术	510205	16300
	信息安全技术应用	510207	16300
	移动应用开发	510213	16300
	计算机网络技术	510202	16300
智能制造学院	新能源汽车技术	460702	16300
	汽车检测与维修技术	500211	16300
	智能网联汽车技术	460704	16300
	数控技术	460103	16300
	机械制造及自动化(汇博犀灵机器人创新班)	460104	19300
	工业机器人技术(汇博犀灵机器人创新班)	460305	19300
	工程造价	440501	16300
	建设工程管理	440502	16300
	室内艺术设计	550114	17300
	无人机应用技术	460609	19300
飞机机电设备维修	500409	19300	
数字财经与媒体学院	大数据与会计(正保数智财务创新班)	530302	17300
	财税大数据应用	530101	15300
	电子商务	530701	15300
	跨境电子商务	530702	15300
	现代物流管理	530802	15300
	网络直播与运营	560214	15300
	全媒体广告策划与营销	560216	15300
	网络新闻与传播	560102	15300
	体育运营与管理	570311	15300
	传播与策划	560215	15300
医药健康学院	工商企业管理	530601	15300
	现代家政服务与管理	590301	15300
	智慧旅游技术应用	540111	15300
	护理	520201	17380
	中药学	520410	17380
	口腔医学技术(德标创新班)	520504	23380
通识教育学院	药学	520301	17380
	健康管理	520801	17380
	婴幼儿托育服务与管理	520802	15300
	现代流行音乐	550210	19800

备注: 1. 住宿费 1500 元-2800 元/年(公寓四-六人间), 配有冷暖空调、洗衣机。
 2. 免收书本费, 免费享受校园全覆盖无线网络, 免费为学生购买校园意外险。
 3. 招生专业及招生人数以省招办公布的《招生专业目录》为准。

1. 专本同读 “相沟通”本科



高等教育自学考试与高职高专(广东信息工程职业学院)教育相沟通本科班, 是学生在读在校专科学习期间, 利用课余或周末时间报读本科, 实现专本同读, 学生完成本科各课程考试即可获得本科毕业证书, 国家承认学历, 教育部学信网可查, 在考研、职业晋升等方面享受与普通本科生同等毕业待遇。



2. 普通专升本

是指符合条件的专科在校生或者毕业生参加广东省普通专升本统一考试, 达到录取条件后进入普通本科三年级插班就读 2 年(在校学习 1 年, 在外实习 1 年), 是大专学生进入普通本科深造学习的主要途径, 其毕业证性质为普通高等学校全日制本科毕业证书。

学生在读期间参加学校普通专升本培训, 由华南师范大学科教培训中心骨干教师和教研团队组成师资, 通过资深老师(前命题人、阅卷人、教授等)分阶段, 多轮次, 循序渐进的培训, 配套齐全的辅导资料(基础班+强化班+冲刺班等课程), 从基础抓起, 做到精解细讲, 学生在整个学习过程中由专业班主任辅导跟踪, 保证良好的学习氛围和效果。近年来通过普通专升本培训, 我校学生考入本科院校通过率达到 85% 以上。



继续教育

CONTINUING EDUCATION

校友业绩

ALUMNI PERFORMANCE

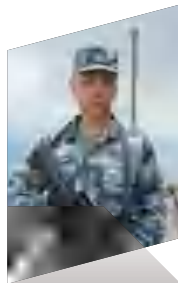
吴文典 12 级工商管理专业

现任湛江华振房地产代理有限公司城市总经理。入职该公司后从基层业务员经过 2 年时间一步一步提升至现在的城市总经理，负责全面主持分公司所有工作。



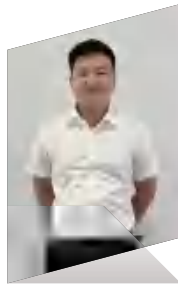
林大卫 13 级计算机多媒体设计专业

于 2017 年 9 月 20 日入伍，中国人民解放军驻香港部队。维护祖国的安全、荣誉和利益，维护香港的安全。发挥一国两制定海神针作用。



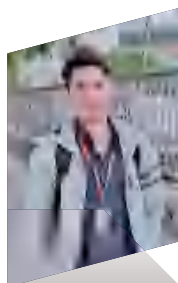
林嘉浩 14 级计算机网络技术专业

广东高州人 深圳火眼智能有限公司担任系统集成中心营销副总。



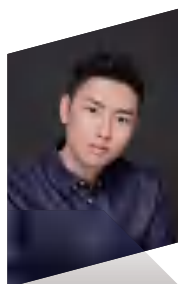
黄丽明 13 级软件技术专业

上海智臻智能网络科技股份有限公司担任华南区广州分公司软件工程师，主要负责公司产品的二次开发。



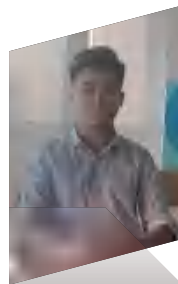
杨泽昊 15 级建筑工程管理专业

现任广东冠新建设有限公司副总经理。



吴宇极 14 级经管系物流专业

广东汕头人 在彩迅欧洲公司 (Express LUCK Europe Electric Kft) 担任 匈牙利销售经理，匈牙利潮汕同乡会常务副会长。



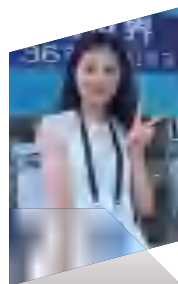
苏东建 13 级计算机网络专业

广东湛江人，初岗佰钧成(华为外包岗位)项目经理；现岗博彦科技(腾讯外包岗位)IT 产品经理。



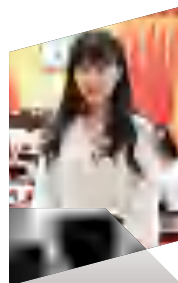
林士嘉 12 级工商管理专业

广东汕尾人，陆丰市湖东镇副镇长



张凯萍 13 级会计专业

上海金橡橡塑有限公司 财务总监。



赵奕琳 14 级工商管理专业

现任汕头市青年企业家协会会员部部长一职，协助做好省、市青联、中青企协、省青企协、省青商会等组织推荐工作。

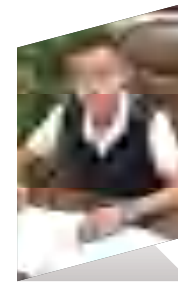
欧阳乐霖 12 级工商管理专业

于 2018 年创立了惠州茶克拉实业发展责任有限公司，出任公司董事长。经营围新中式茶饮连锁店三家分店迅速带动周边的商圈，吸引了国外的投资客加盟。



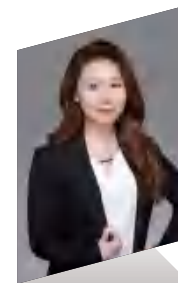
温远鹏 14 级工商企业管理

任职于广州市云创建建筑装饰有限公司，担任公司总经理一职。



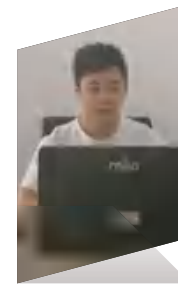
杨丽妍 14 级会计专业

目前所在区域：广州市天河区珠江新城。
工作岗位：广发信用卡中心 广州分中心 团队主管。



陈天奔 14 级工商管理专业

保利长大工程有限公司广东长大物业管理有限公司鳌鱼岗物业管理处副主任，经过多年运营把鳌鱼岗物管处打造成长大品牌对外展示的一张靓丽名片。



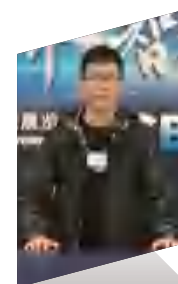
吕凯 14 级会计专业(注册会计师方向)

目前所在区域：茂名市信宜市。
工作岗位：市乡村振兴发展指导中心(生态和文化部部长)。



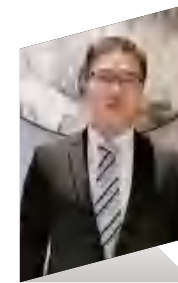
戴上凯 15 级计算机网络与安全管理

就职于广州粤听传媒股份有限公司任技术主管(广东广播电视台子公司)，参与栏目《生活嘉》获“2020 传媒中国年度融合传播广播电视融媒体产品 20 佳”。



陈佳俊 14 级电子商务专业毕业

现就职于广州市鸿诚清洁服务有限公司，担任副总经理。公司现有员工 4000 多人，年营业额高达数亿元。



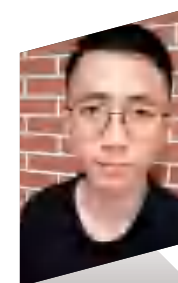
郑重 15 级投资与理财专业

目前所在区域：广东肇庆。
工作岗位：新奥集团 - 肇庆新奥燃气有限公司人力招聘经理。



吴德明 15 级计算机网络技术

深圳震有科技股份有限公司(上市公司)技术支持工程师。



廖学祥 17 级计算机网络技术专业

目前在广州拓冠信息科技有限公司担任产品经理。



曾耀任 14 级信息管理专业

就职于广州隆新信息科技有限公司，目前在公司担任 项目经理(PM)，主要负责广发银行 友邦保险公司招标采购项目管理。



欧阳坤明 16 级软件技术专业

自主创业 清远新伦教育科技有限公司致力为 5-16 岁青少年提供专业的在线编程教育。



就业创业指导与服务

EMPLOYMENT AND ENTREPRENEURSHIP GUIDANCE AND SERVICES

一、就业服务

学校高度重视毕业生就业工作，一直以“一把手工程”来抓，逐渐形成“全员参与、全过程指导、全方位服务”的就业工作机制。每年举办毕业生就业供需见面会及专场招聘会，推动毕业生高质量充分就业，社会用人单位对我校的学生总体评价较好，多年认可满意度达 95%。

学校不断提升内涵建设，提高办学水平，将“坚持开门办学，主动贴近市场，深化校企合作，推动更充分更高质量就业”作为办学特色之一，以市场需求为导向，打造校企合作人才培养平台，全面提升校企合作和学生实习就业创业质量，为地方经济社会发展注入源源不断的人才活力。我校各二级学院都开展了校企合作，校企合作开展比例达到 100%。

学校积极探索产教融合、校企合作的人才培养模式，学校成立了校企合作委员会，先后与全国知名企业建立了长期稳定的人才培养合作机制，其中包括宁德时代、小鹏汽车、风华高科、科大讯飞、京东、唯品会、达利园、金田集团、富士通电梯等企业，并不断加大力度，继续拓展就业渠道，已建成 100 多个校外实训实习就业基地，覆盖所开设的所有专业，为学生的顶岗实习和就业创业提供广阔渠道，毕业生竞争力强，起薪高。

近段时间来，学校紧紧把握大健康产业发展趋势，立足社会需求抢抓机遇，精心建设医药健康学院，开设了口腔医学技术、中药学、护理学等专业，并不断改进教学质量和教学条件，推进产教融合、校企合作，取得了可喜的成绩。

二、创业服务

学校成立了创新创业学院，定期举办创新创业培训班，邀请企业高管、创业成功人士、优秀校友担任创新创业导师。与广东省新一代信息技术产业人才公共实训中心合作，以赛促教，助推我校创新创业工作更进一步。学校师生积极参加中国国际“互联网+

”大学生创新创业大赛、全国大学生职业规划大赛、广东“众创杯”创业创新大赛、肇庆市“肇创杯”创业创新大赛等创新创业赛事，全面激发了我校师生担当作为、奋勇争先的精气神，各师生学经验、学做法，在比学赶超中提升业务水平，推动我校创新创业教育高质量发展迈出更快步伐。获国家、省、市级各类创新创业奖项 100 余个。



深度合作品牌企业



校外实训基地 **100** 余个

参加创新创业大赛 **2000** 人次

考生问答

CANDIDATE Q&A

奖学与助学

SCHOLARSHIP AND ASSISTANCE

1. 学校属于什么性质的学校？

答：学校是经广东省人民政府批准设立、教育部备案的全日制普通高等院校，国家计划内，招生代码 14427，招生录取批次为省属专科。符合毕业条件的学生由学校颁发教育部电子注册的全日制普通高等学校专科毕业证书。

2. 录取后是否可以更改专业？

答：原则上按录取通知书上所录取的专业就读，确有需要更改专业的，按省教育厅相关规定执行，可给予一次更改专业的机会，须在新生报到注册时提交书面申请。

3. 学校交通是否便利？

答：学校位于广州一小时经济圈内的国家级肇庆高新技术开发区，距广州 50 多公里。广佛肇城际轻轨、珠三角环线高速（肇花高速）、二广高速均可到达，其中学校距珠三角环线高速（肇花高速）大旺北出入口仅 300 米，交通十分便利。

4. 就读期间可以申请入党吗？

答：学校党组织健全，始终坚持把立德树人作为根本任务，认真贯彻党的教育方针，培养德智体美劳全面发展的合格建设者和接班人。党组织的大门始终向青年学生打开，及时将入党意愿强烈，具备党员条件的青年学生吸收到党组织中来。

5. 我该如何选择专业？

答：选择一个合适的专业对在校期间的学习生活和将来的职业发展具有很大的影响，同学们可以根据自己的学业成绩、学习兴趣以及职业理想进行选择。

6. 经济困难的学生入学问题如何解决？

答：入学前和报到期间可申请国家助学贷款，入学后可享受国家和学校各种奖学助学政策和社会资助，也可参加勤工俭学。

1、国家奖助学政策：

在校期间可享受国家奖学金、国家励志奖学金和助学金等奖助学措施，具体按照国家教育部、广东省教育厅和学校相关规定执行。

2. 国家助学贷款：

经济困难、符合贷款条件的学生，可凭录取通知书，到户籍所在地教育局资助办公室，申请国家助学贷款。

3. 服兵役、三支一扶资助：

在校生、应往届毕业生应征入伍、退役复学，毕业生参加三支一扶，可享受国家相应的学费补偿、贷款代偿政策。

4. 学校设立学年奖学金：

每年评定一次学校奖学金，奖励三好学生标兵、三好学生、学习积极分子及优秀学生干部。学校设立多种单项奖励，例如：科研和技能竞赛奖励，创新创业奖励，体育竞赛和文化艺术表演奖励等。

5. 社会基金奖励：

学校通过信阳市先定教育基金会等社会基金、校企合作等形式建立奖学助学基金，每年拿出不少于 30 万元用于对优秀学生进行表彰奖励，对经济困难学生给予资助。

6. 勤工助学：

学校通过设立校内及校外勤工助学岗位，既帮经济困难学生解决困难，又培养他们的职业意识和职业能力。

招生热线

ENROLLMENT HOTLINE

招生代码：14427

招生区域	招生负责人	联系方式
招生监督热线	史银峰	13926128812
汕头、潮州、揭阳、 汕尾、深圳、东莞	陈伟峰	13809294441
江门、广州、佛山、 惠州、韶关、清远	张方超	18025986989
河源、肇庆、云浮、 梅州、惠州	柯海彬	13710676069
茂名、中山、珠海、 阳江、湛江	李流江	13926162089



广东信息工程职业学院
GUANGDONG INFORMATION ENGINEERING INSTITUTE

励志励学 · 立德立人

前进中的广东信息工程职业学院

中国民办教育协会高等教育副理事长单位
广东省社会组织总会副会长单位
广东省职业能力建设协会副会长单位、广东省当代优秀民办学校
肇庆市教育系统党建示范基地、夏秋季征兵工作全优单位
肇庆市五四红旗团委、新型产业人才培育创新基地
广东高考招生工作年度优秀院校

招生代码：14427 你的未来我们共同努力